

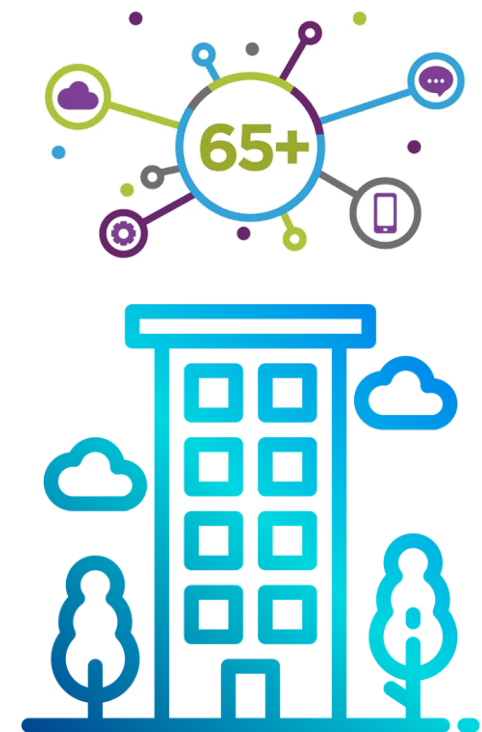
Egida Protegida y Segura

Recomendaciones del CDC para la Respuesta COVID-19
en Comunidades de Retirados e Instituciones
de Vida Independiente

Taisha Meléndez Larroy, MPH

Coordinadora del Programa Educativo en Vacunación de Adultos

VOCES, Coalición de Inmunización y Promoción de la Salud





VOCES es una organización comunitaria sin fines de lucro, impulsada por voluntarios y donaciones privadas. Nuestra misión es fomentar comunidades saludables a través de la educación y la inmunización para prevenir enfermedades infecciosas.

Desde nuestra fundación en el 2013 hemos desarrollado una amplia red de colaboradores de +100 organizaciones que ha impactado con educación e inmunización a +500,000 personas en Puerto Rico.



Es una iniciativa para educar a nuestras comunidades -- padres, maestros, cuidadores, adultos mayores, comerciantes y trabajadores -- sobre la importancia de cuidar su salud a través de hábitos de prevención y de la inmunización. Esta iniciativa educativa es posible gracias al apoyo de Direct Relief.





Relevo de Responsabilidad

El contenido de esta presentación fue preparado por VOCES como información educativa general y es correcto al momento de su publicación original en mayo 2020.

La información está resumida y no pretende ser una fuente de referencia completa sobre los temas presentados. Esta presentación no debe sustituir una consulta con un profesional de la salud. Antes de tomar una decisión de salud debe consultar con un profesional de salud de su confianza.

Esta presentación puede contener material bajo copyright que no ha sido específicamente autorizado por el dueño del copyright. Se utiliza tal material bajo la presunción de que su uso educativo sin fines de lucro constituye "fair use" según provisto en el Título 17, Capítulo 1, sección 107 del U.S. Copyright Law. Si usted desea usar tal material para propósitos suyos que van más allá de tal "fair use", primero debe obtener permiso del dueño original del copyright.



Objetivos:

- Reforzar la concienciación acerca del impacto de COVID-19 en la población de adultos mayores
- Exponer las recomendaciones de CDC para la prevención de COVID-19 y otras infecciones emergentes en egidas, comunidades de retirados y centros de vida independiente
- Presentar algunas estrategias claves para el control y prevención de infecciones en égidias



¿Qué es el COVID-19?

- infección de las vías respiratorias
- producida un nuevo Coronavirus descubierto en 2019 en la ciudad de Wuhan en la provincia de Hubei en China
- el virus se llama SARS-CoV-19, significa Síndrome Respiratorio Agudo Severo Coronavirus 2019
- por tratarse de una enfermedad tan nueva se experimentan varios tratamientos y no se cuenta con una vacuna, en la actualidad

¿Qué sabemos de COVID-19?

- Puede afectar a cualquier tipo de persona sin distinción
- Personas con condiciones crónicas corren mayor riesgo de complicaciones
- Aproximadamente 25 -27 % de las personas infectadas no presentan síntomas
- Se trabaja en 20 prototipos de vacunas



Trasmisión y contagio

- Se puede transmitir de persona a persona, de forma directa e indirecta.
 - Directa - a través de las gotas que se producen al toser, estornudar y/o hablar
 - Indirecta - cuando una persona susceptible entra en contacto con una superficie contaminada y luego se toca los ojos, la boca o la nariz
 - el virus puede sobrevivir en superficies durante horas o incluso días

Síntomas de COVID-19

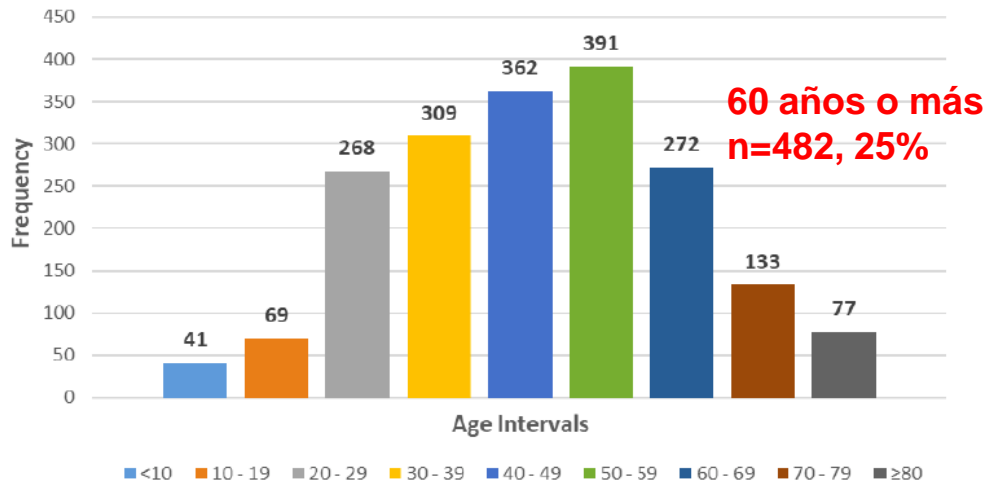
- Algunas personas infectadas con COVID-19 pueden no manifestar síntomas típicos como fiebre o síntomas respiratorios
 - En algunos casos, enfermedades pre-existentes pudieran enmascarar o interferir con los síntomas
- Además de vómitos y diarreas, pérdida de olfato y gusto, escalofríos, temblores, dolor muscular, de garganta o de cabeza; otros síntomas atípicos que pudieran manifestar adultos mayores son:
 - Desgano
 - Falta de apetito
 - Sueño
 - Desorientación
 - Confusión
 - Incapacidad para hablar
 - Parecen haber sufrido al principio de un ataque

Current Situation:

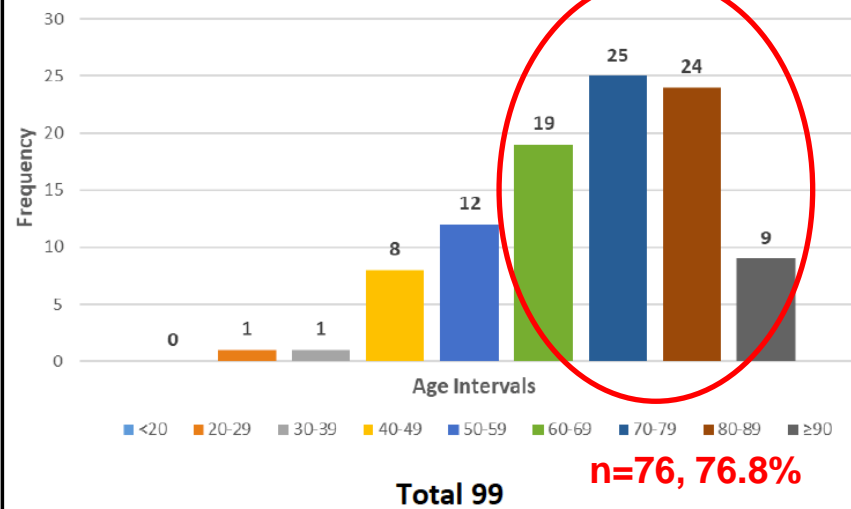
Puerto Rico Government is responding to an outbreak of a respiratory illness caused by a novel (new) coronavirus. The outbreak first started in Wuhan, China, but cases have been identified in a growing number of other locations internationally. The WHO declared a COVID-19 pandemic on March 11, 2020. The first case of COVID-19 in Puerto Rico was notified on March 13, 2020. Puerto Rico Governor declared a state of emergency and activated the National Guard. On May 1, 2020 the Governor issued Executive Order 2020-038 stating an extension to the lockdown and curfew until May 25, 2020. The curfew decreed by the Governor stays from 1900 to 0500. Some outdoor physical activities are allowed from 0500 to 1400. The closure of some sectors was extended until May 25, 2020. Some exceptions are related to: Health and dental services, food chain, gas stations and providers, financial institutions, organizations or groups that provide services to vulnerable persons, auto repair and part shops, hardware stores, textile businesses with labors correlated to the emergency, laundries and laundromats, official vehicle inspection centers, among others.

PUERTO RICO COVID-19 BY NUMBERS Source: Puerto Rico Department of Health (As of 5/5/2020, 0700)

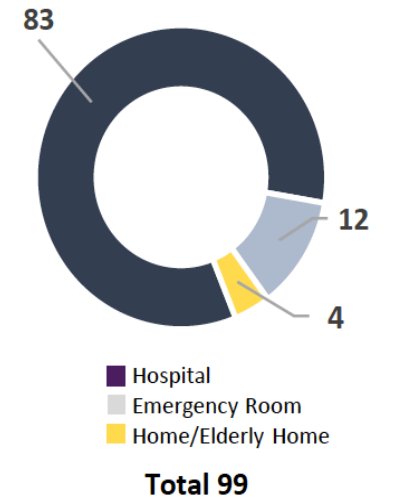
Unique Positive Cases by Age in PR, Mar. 12 – May 4



Confirmed Deaths by Age



Confirmed Deaths by Setting



PUERTO RICO COVID-19 DEATH SURVEILLANCE SYSTEM Source: Puerto Rico Department of Health (As of 5/3/2020, 0700)



¿Por qué afecta tanto a los adultos mayores?

Muchas personas que viven en comunidades para jubilados y centros de vivienda independiente tienen un mayor riesgo de enfermarse gravemente a causa del COVID-19 porque:

- Son adultos mayores – su capacidad para defenderse de infecciones ha disminuido
- Como adultos mayores, suelen tener múltiples condiciones crónicas graves como enfermedades cardíacas, diabetes o enfermedades pulmonares que los hacen susceptibles a complicaciones
- También podrían tener un mayor riesgo de contraer y propagar el virus debido a las características de las comunidades y servicios que reciben

#TodosSomosResponsables de comunidades saludables



Tanto administradores,
como empleados y
visitantes tienen parte
activa para mantener
protegida su comunidad



Administradores deben:

- Cancelar todas las actividades y eventos grupales no esenciales
 - Modificar los horarios para reducir los encuentros grupales
 - Ofrezca alimentos a grupos pequeños en horarios escalonados
- **Limpiar y desinfectar las áreas comunes e instalaciones compartidas a diario**
 - Asegúrese de seguir indicaciones de los productos de limpieza y desinfección (concentración, método de aplicación y tiempo de contacto, necesidad de equipo de protección personal, etc.)
- Informar a los residentes, trabajadores, voluntarios y visitantes acerca del COVID-19
 - todos los residentes, empleados y visitantes recurrentes deben conocer los síntomas del COVID-19, factores de riesgo y qué hacer si se enferman



Administradores

(Continuación)

- Alentar la implementación de medidas de protección personal
 - Limitar interacciones, distanciamiento, mecanismos de prevención
- Ayudar a los residentes a establecer un **sistema de vigilancia comunitaria** para asegurarse de que se mantengan conectados
 - Comité para implementación de medidas de prevención y apoyo social
 - Fomente la apertura y la camaradería
- Evaluar limitar la cantidad de visitantes no esenciales
- Designar a un responsable de documentar a diario el monitoreo activo de síntomas entre el personal
- **Consultar la guía de CDC para empresas y empleadores**

Guía de CDC para empresas y empleadores:

- Alentar que empleados enfermos a que permanezcan en su hogar
- Implementar políticas flexibles de licencias por enfermedad y, en la medida de lo posible, políticas acomodo razonable (teletrabajo, turnos alternados, etc.)
- Enfatizar en el protocolo para la higiene respiratoria y de manos
- Asegurarse contar con suministros de productos para la higiene y desinfección



Promueva medidas preventivas

- Monitoree síntomas entre los visitantes y no permita la entrada de personas enfermas
- Rotule las áreas comunes con mensajes informativos y advertencias
 - Ejemplo de rotulo: Solo 2 personas en el ascensor
- Obtenga información acerca de dónde y cómo los residentes pudieran practicarse la prueba de cernimiento o diagnóstico
- Coordine una clínica de vacunación en su comunidad para proteger a residentes y empleados de otras infecciones respiratorias y prepararlos para la vacunación contra el COVID-19



Los empleados deben:

- Practicar las medidas de prevención y el control de infecciones
 - Etiqueta respiratoria
 - Lavado de manos
 - **Uso de mascarillas todo el tiempo**
- Mantenga una distancia social
- Estar atentos a los síntomas de la enfermedad y siga los pasos recomendados si se enferman, incluyendo quedarse en casa si se enferma y notificar si un familiar cercano enferma
- Modelar una actitud positiva hacia los cambios



Los visitantes deben:

- Evite ingresar las facilidades o las residencias privadas
- Siga las medidas de protección personal (use mascarilla)
- Mantener la distancia social (6 pies)
- Evite los viajes en grupos
- Esté atento a los síntomas de la enfermedad y siga los pasos recomendados si se enferma



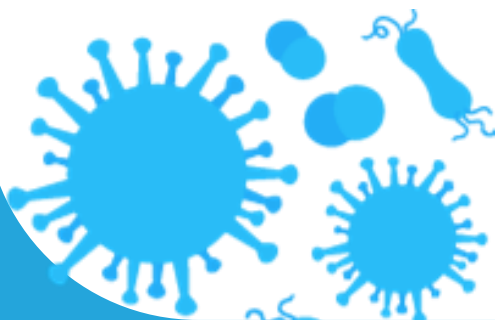
¿ Que hacer si se confirma un caso de COVID-19 en su egida?

- Debe pedirle a la persona que se auto aísle
- Conserve la confidencialidad y fomente la solidaridad
- Comuníquese con los funcionarios locales (Departamento de Salud o COE municipal)
- Comunique la posible exposición al COVID-19 a todos los residentes y trabajadores, voluntarios y visitantes (rotulo o carta)
- Pídales a los residentes que se monitoreen síntomas por 14 días esto incluye tomarse la temperatura dos veces al día. Además deben seguir las medidas preventivas: quedarse en su casa, limitar el contacto con otras personas, notificar si se enferma
- Limpie y desinfecte a profundidad



#TODOS SOMOS

RESPONSABLES



Referencias

COMPARTIENDO INFORMACIÓN
que provenga
sólo de fuentes
confiables.



- CDC, Marzo 20, 2020. Cómo prevenir la propagación del COVID-19 en comunidades de jubilados y establecimientos de vivienda independiente (guía interina). disponible en: <https://espanol.cdc.gov/coronavirus/2019-ncov/community/retirement/guidance-retirement-response.html>
- CÑÑ, Abril 24, 2020. El covid-19 en adultos mayores podría ser más grave de lo que se creía, disponible en <https://www.infobae.com/america/mundo/2020/04/25/los-ancianos-con-coronavirus-muestran-sintomas-inusuales/>
- OMS, 2020. Preguntas y respuestas sobre la enfermedad por coronavirus (COVID-19) disponible en <https://www.who.int/es/emergencias/diseases/novel-coronavirus-2019/advice-for-public/q-a-coronaviruses>
- Departamento de Salud de Puerto Rico, Abril 26, 2020. COVID-19: Preguntas y Respuestas. Disponible en <http://www.salud.gov.pr/Pages/COVID19-Preguntas.aspx>
- Puerto Rico Department of Health COVID-19 Puerto Rico Public Health Emergency Senior Leadership Brief As of 5 MAY 2020 (1900 AST)
- CDC, March 20, 2020. Retirement Communities and Independent Living Facilities FAQs for Administrators. Disponible en: <https://www.cdc.gov/coronavirus/2019-ncov/downloads/FAQ-retirement-communities.pdf>

Contáctanos

Comparte tus preguntas y sugerencias a través de info@vocespr.org y nuestras redes sociales.



flumaraton.com/coronavirus

www.vocespr.org

787.798.4008